

一、選擇

1. (A) 表(一)為 2013 年原油生產量與消費量前五大國排序。根據表中資訊判斷，若僅考量購油成本，下列國家何者在原油價格下跌時受益較大？(110 會考補)  
 (A)日本 (B)加拿大 (C)俄羅斯  
 (D)沙烏地阿拉伯

表(一)

前五大生產國	生產量 (千桶/天)	前五大消費國	消費量 (千桶/天)
美國	12,343	美國	18,961
沙烏地阿拉伯	11,702	中國	10,303
俄羅斯	10,764	日本	4,531
中國	4,459	俄羅斯	3,515
加拿大	4,074	印度	3,509

2. (A) 圖(一)為亞洲小爪水獺棲息地的分布圖。近年來因某國電視節目的介紹，進口該種野生水獺當寵物一時蔚為風潮，使得該物種滅絕的危機升高。根據圖(一)，下列何地不是上述水獺的棲息地？(110 會考)  
 (A)日本群島 (B)中南半島 (C)南洋群島  
 (D)印度半島



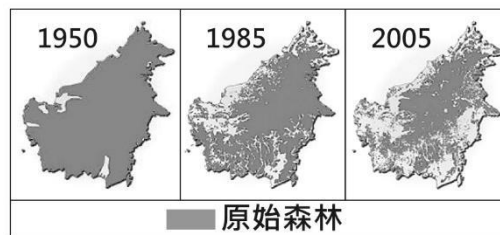
圖(一)

3. (B) 1990 到 2008 年期間，北韓在「全球饑餓指數」惡化的排名中位居第二。造成北韓糧產不足，常有饑荒的問題，除了政治制度的影響外，與下列何項自然因素關係最密切？  
 (A)颱風侵襲次數多 (B)生長季短、平原少  
 (C)火山活動與地震頻繁 (D)年雨量少於 500mm。
4. (D) 2012 年，某作物的世界前四大出口國為泰國、印尼、越南和馬來西亞。根據這些國家的自然環境特徵判斷，該作物最可能為下列何者？  
 (A)小麥 (B)棉花 (C)橄欖 (D)橡膠
5. (C) 「新加坡的土地面積雖然不大，但因具有某項優越的條件，加上政府政策的指導，成功地讓新加坡的煉油產業快速發展，現已成為世界第三大煉油中心。」文中所述的優越條件應是指下列何者？ (A)為主要石油生產國 (B)人口多且勞力充足 (C)地理位置佳且海運便利 (D)國內重工業市場需求大。

6. (B) 某旅遊節目以介紹各國具代表性的景點及活動為主，下圖為某次的外景行程規畫，此趟外景最可能是前往下列何國拍攝？  
 (A)巴西 (B)印尼 (C)越南 (D)沙烏地阿拉伯

第一天：雨林探險、泛舟、浮潛  
 第二天：干欄式建築及咖啡園導覽、火山探祕  
 第三天：棕櫚油工廠參訪、清真寺巡禮

7. (C) 婆羅洲島分屬印尼、汶萊與馬來西亞三國，下圖為其原始森林不同時期面積的變化。圖中原始森林的變化趨勢與下列該島何種變化趨勢最為相似？  
 (A)油田開採的面積 (B)都市聚落的範圍  
 (C)野生動物的棲地範圍 (D)熱帶作物的種植面積



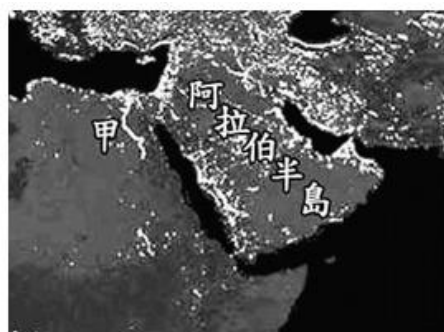
8. (C) 下圖為印度某天的新聞報導，報導中的現象最可能發生在下列哪個月分？  
 (A)正逢雨季的八月 (B)熱季來臨前的二月  
 (C)雨季來臨前的五月 (D)涼季來臨前的十月



9. (A) 附圖為亞洲某地區的传统生活景觀。根據其生活方式判斷，此地區最可能位於下列何地？  
 (A)西亞 (B)北亞 (C)東北亞 (D)東南亞。



10. (C) 下圖是阿拉伯半島及其鄰近地區的夜間衛星影像圖，人口聚集的地方，會呈現較光亮的顏色。圖中的甲區亮點甚為集中，其最初發展有利條件最主要是下列何者？  
 (A)氣候溫暖溼潤 (B)鐵路交通便利  
 (C)灌溉農業發達 (D)礦產資源豐富？



11. (C) 杜拜是組成阿拉伯聯合大公國的七個邦之一。附圖是某雜誌上關於杜拜的廣告文宣，文宣中所提到的「黑金」指的是下列何者？  
(A)煤 (B)鐵 (C)石油 (D)鑽石。



12. (D) 小章在郵局網頁上看到如附圖的訊息，圖中各國適逢連續假期，是因為此期間有這些國家主要宗教信仰的重要節日。圖中各國的主要宗教信仰應為下列何者？  
(A)佛教 (B)印度教 (C)基督教 (D)伊斯蘭教



13. (C) 日本作為世界重要的工業與貿易大國，外銷出口許多產品。下列產品中，何者可能不是日本主要的外銷品項？  
(A)汽車 (B)家庭電器 (C)塑膠玩具  
(D)電玩主機。
14. (D) 關於南韓的經濟現況，下列敘述何者正確？  
(A)著重發展重工業  
(B)經濟生產仰賴中小企業  
(C)勞力低廉發展加工出口業  
(D)時尚彩妝業結合影劇作品創造高附加價值
15. (C) 印度半島的涼季是因為緯度較低，且東北季風受哪一山脈阻擋所致？  
(A)東高止山 (B)西高止山  
(C)喜馬拉雅山 (D)德干高原